

Jordbruksmarkens användning 2014

Preliminär statistik

Use of agricultural land in 2014, preliminary statistics

I korta drag

Arealen jordbruksmark minskar något

Åkermarken är år 2014 preliminärt 2 591 300 hektar. Det är en minskning med 13 300 hektar (-0,5 %) jämfört med 2013. Den totala arealen betesmark är preliminärt 429 600 hektar år 2014, vilket också är en minskning med 13 300 hektar (-3 %) jämfört med 2013.

Arealen spannmål ökar

Den totala spannmålsarealen är preliminärt 1 034 700 hektar år 2014. Det är en ökning med 50 200 hektar (+5 %) jämfört med år 2013. Arealen vete ökar preliminärt med 127 800 hektar (+39 %) medan arealen med korn preliminärt minskar med 58 100 hektar (-15 %) jämfört med 2013. Även arealen med havre minskar preliminärt jämfört med 2013, minskningen är 33 200 hektar (-17 %).

Arealen raps och rybs minskar

Den odlade arealen av raps och rybs är preliminärt 96 500 hektar år 2014. Det är en minskning med 29 100 hektar (-23 %) jämfört med år 2013.

Arealen vall och grönfoderväxter minskar lite

Arealen vall och grönfoderväxter är preliminärt 1 168 600 hektar år 2014, vilket är en minskning med 9 300 hektar (-0,8 %) jämfört med år 2013.



Ylva Olsson, 036 – 15 64 10
statistik@jordbruksverket.se

Statistiken har producerats av Statens Jordbruksverk, som ansvarar för officiell statistik inom området.

ISSN 1654-4102 Serie JO – Jordbruk, skogsbruk och fiske. Utkom den 6 maj 2014.
Tidigare publicering: Se avsnittet Fakta om statistiken.
Utgivare av Statistiska meddelanden är Stefan Lundgren, SCB.

Innehåll

Statistiken med kommentarer	3
Ökad veteareal och minskad areal för raps och rybs	3
Jordbruksmarkens fördelning per län	6
Jämförelse mellan preliminär statistik för 2013 och slutlig statistik för 2013	7
Tabeller	9
Teckenförklaring	9
1. Areal spannmål 2014, hektar. Preliminär statistik	10
2. Areal baljväxter, grönfoder och vall 2014, hektar. Preliminär statistik	11
3. Areal potatis, sockerbetor och oljeväxter 2014, hektar. Preliminär statistik	12
4. Areal träda m.m. samt total åkermark 2014, hektar. Preliminär statistik	13
5. Areal betesmark och slåtteräng 2014, hektar. Preliminär statistik	14
Fakta om statistiken	15
Detta omfattar statistiken	15
Definitioner och förklaringar	15
Så görs statistiken	16
Statistikens tillförlitlighet	17
Bra att veta	17
Annan statistik	17
Elektronisk publicering	18
In English	19
Summary	19
The total area of agricultural land is decreasing	19
The area of cereals is increasing	19
The area of rape and turnip rape is decreasing	19
The area of grass and green fodder is decreasing	19
List of tables	19
List of terms	20

Statistiken med kommentarer

Ökad vetareal och minskad areal för raps och rybs

Av tablå A framgår att arealen åkermark preliminärt är 2 591 300 hektar år 2014. Det är en minskning med 13 300 hektar (-0,5 %) jämfört med 2013. Den totala arealen betesmark är preliminärt 429 600 hektar år 2014, vilket också är en minskning med 13 300 hektar (-3 %) jämfört med år 2013. Det är färre som har sökt stöd 2014 vilket kan bidra till att jordbruksmarksarealen minskar totalt. Att betesmarksarealen minskar mer procentuellt sett än åkermarksarealen kan bero på att det inte går att söka nya miljöåtaganden 2014.

Den totala spannmålsarealen är preliminärt 1 034 700 hektar år 2014. Det är en ökning med 50 200 hektar (+5 %) jämfört med år 2013. Arealen höstvetete ökar preliminärt mest med 169 800 hektar (+81 %) medan arealen vårvete minskar med 42 000 hektar (-36 %). Detta ger tillsammans att arealen för vetete ökar med 127 800 hektar (+39 %), jämfört med 2013. Den totala vetarealen år 2014 är preliminärt 454 000 hektar, vilket är den största som någonsin har uppmätts. Arealerna för korn och havre minskar båda preliminärt, för korn är minskningen 58 100 hektar (-15 %) och för havre 33 200 hektar (-17 %). Resterande spannmålsgrödor, råg, rågvete och blandsäd (benämnt ”därav resterande” i tablå A) ökar tillsammans med 13 700 hektar (+21 %) jämfört med 2013. Rågvete och råg som är höstsådda grödor ökar preliminärt medan blandsäd som sås på våren minskar.

Arealen baljväxter är preliminärt 44 500 hektar, vilket är en ökning med 4 500 hektar (+11 %) jämfört med år 2013. Arealen vall och grönfoderväxter som består av majs, grönfoder samt slåtter- och betesvall, är preliminärt 1 168 600 hektar år 2014, vilket är en minskning med 9 300 hektar (-0,8 %) jämfört med år 2013.

Arealen potatis upptar preliminärt 24 000 hektar år 2014, vilket är oförändrat jämfört med år 2013. Sockerbetsarealen minskar jämfört med 2013 med 1 800 hektar (-5 %).

Arealen raps och rybs är preliminärt 96 500 hektar år 2014. Det är en minskning 29 100 hektar (-23 %) jämfört med år 2013. Arealen med höstraps har preliminärt ökat med 8 200 hektar (+11 %) till 79 800 hektar medan arealen med vårraps preliminärt minskat med 36 200 hektar (-71 %) till 14 700 hektar.

Arealen i träda är preliminärt 129 400 hektar år 2014. Det är en minskning med 28 700 hektar (-18 %) jämfört med år 2013. Sedan 2010 har arealen träda minskat med 47 400 hektar (-27 %). Under 2008 försvann kravet på att en del areal måste ligga i träda, vilket tydligt kan ses i figur A.

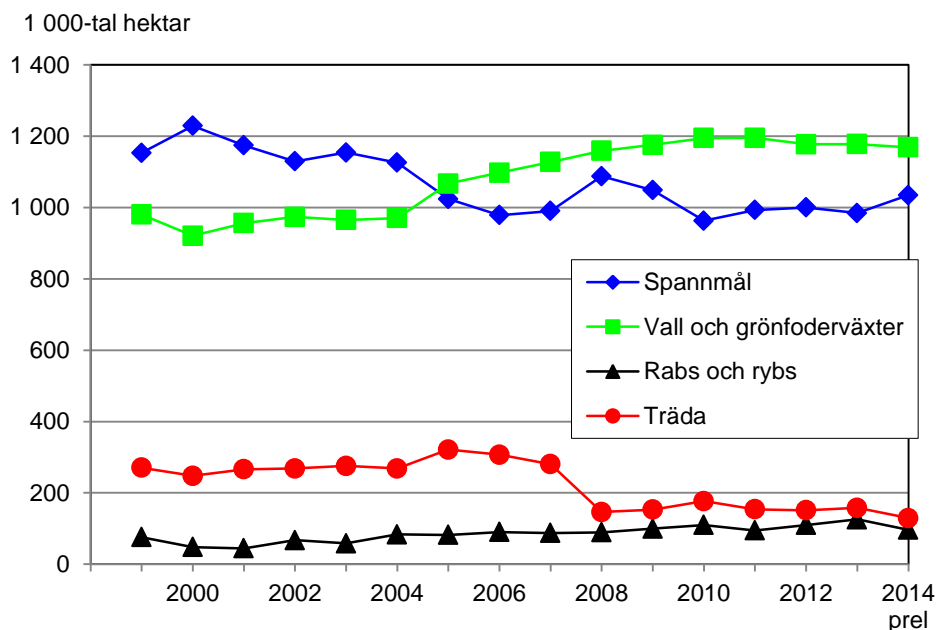
Tablå A. Jordbruksmarkens fördelning. Hela riket, hektar (avrundade värden)

	2010	2011	2012	2013	2014 prel.
Spannmål	962 800	992 800	1 000 200	984 500	1 034 700
därav vete	400 000	416 800	368 400	326 200	454 000
därav korn	318 800	327 800	373 800	392 600	334 500
därav havre	164 400	181 200	196 200	200 600	167 400
därav resterande	79 600	67 000	61 800	65 100	78 800
Baljväxter	46 100	41 700	40 300	40 000	44 500
Vall och grönfoderväxter	1 194 700	1 195 300	1 177 100	1 177 800	1 168 600
Potatis	27 200	27 700	24 700	23 900	24 000
Sockerbetor	37 900	39 600	39 000	36 200	34 400
Raps och rybs	110 200	94 900	110 000	125 700	96 500
Övriga växtslag ¹	67 200	63 000	55 500	51 200	53 100
Träda	176 800	154 200	151 500	158 100	129 400
Ospecificerad åkermark ²	10 500	9 800	9 800	7 200	6 100
Summa åkermark	2 633 500	2 618 900	2 608 300	2 604 500	2 591 300
Summa betesmark och slätteräng	451 900	446 900	440 600	442 900	429 600
Summa jordbruksmark	3 085 400	3 065 800	3 048 800	3 047 400	3 020 800

1) Frövall, oljelin, energiskog, trädgårdsväxter samt alla övriga mindre åkergrödor som inte ingår i ovanstående redovisning. I arealen för trädgårdsväxter ingår fr.o.m. år 2005 kryddväxter och utsäde för grönsaker.

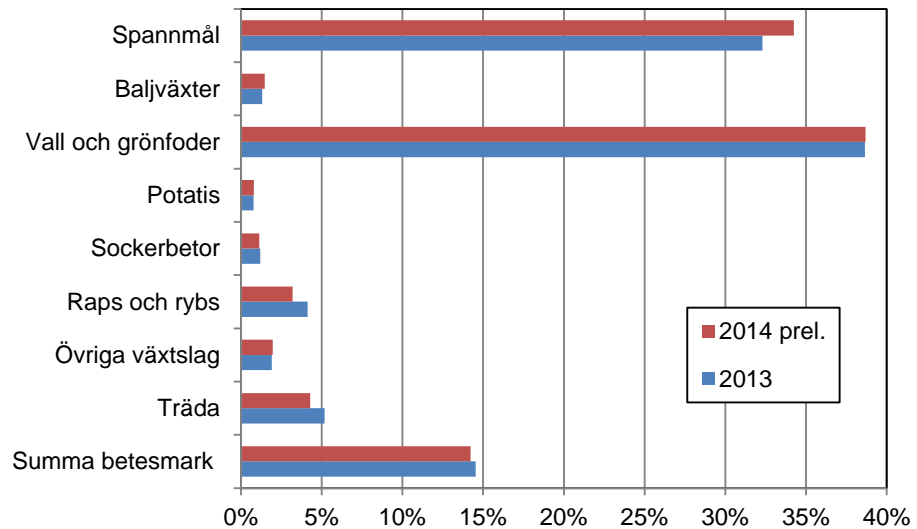
2) Arealer som ej kunnat fördelas per gröda.

I figur A visas förändringen för vissa grödgrupper från 1999 till preliminära uppgifter för 2014. Sedan 1999 har spannmålsarealen minskat med 10 %, arealen träda minskat med 52 % medan arealerna för vall och grönfoderväxter samt raps och rybs ökat med 19 % respektive 27 %.

Figur A. Areal i tusen hektar för utvalda grödgrupper åren 1999–2014 (preliminärt)

Av figur B framgår att spannmålsodlingen år 2014 preliminärt upptar 34 % av den totala arealen jordbruksmark, vall och grönfoderväxter 39 %, betesmark 14 % och träda 4 %. Endast en mindre del av arealen utnyttjas för odling av baljväxter, potatis, sockerbetor, raps och rybs respektive övriga växtslag. Det är små skillnader mellan slutlig statistik 2013 och preliminär statistik 2014.

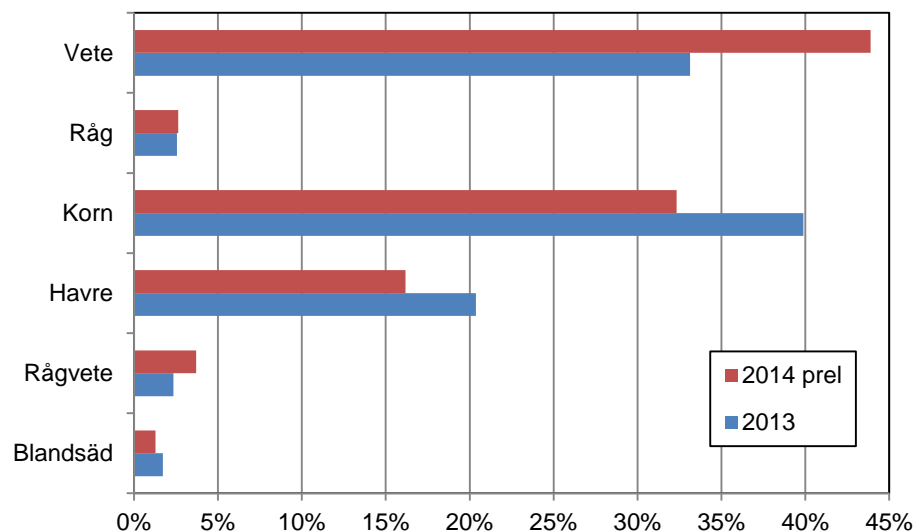
Figur B. Jordbruksmarkens användning slutlig statistik 2013 och preliminär statistik 2014



Av figur C framgår att inom spannmålsodlingen är odlingen av vete störst med 44 % av arealen, därefter kommer korn med 32 % och havre med 16 % av arealen. Rågvete svarar för 4 % av arealen, råg för 3 % och blandsäd svarar för 1 % var av arealen.

Sedan 2013 har andelen vete ökat från 33 % till 44 % av spannmålsarealen, medan andelen korn och havre har minskat från 40 % till 32 % respektive från 20 % till 16 % av spannmålsarealen.

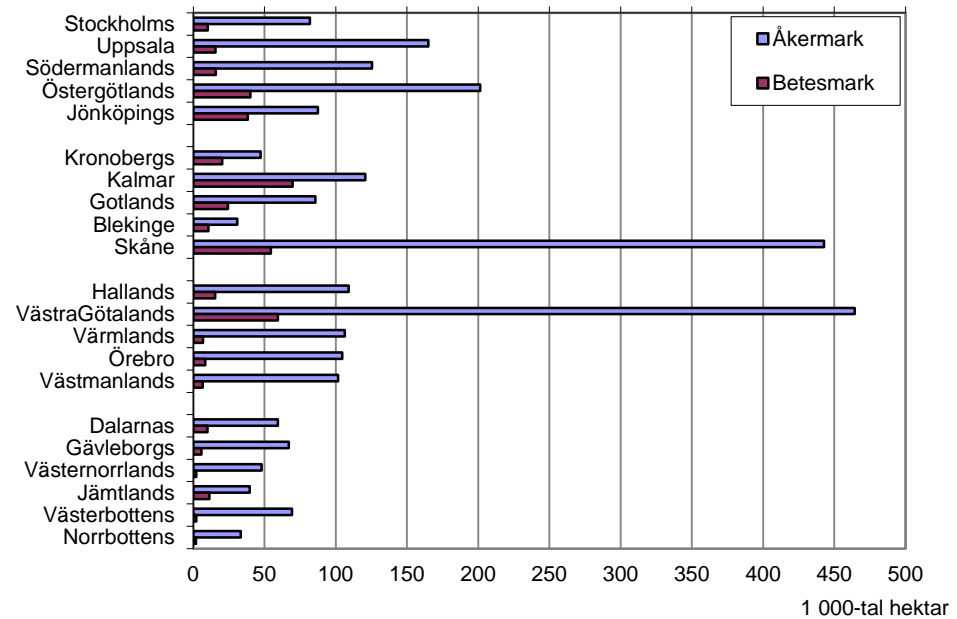
Figur C. Spannmålsarealens fördelning slutlig statistik 2013 och preliminär statistik 2014



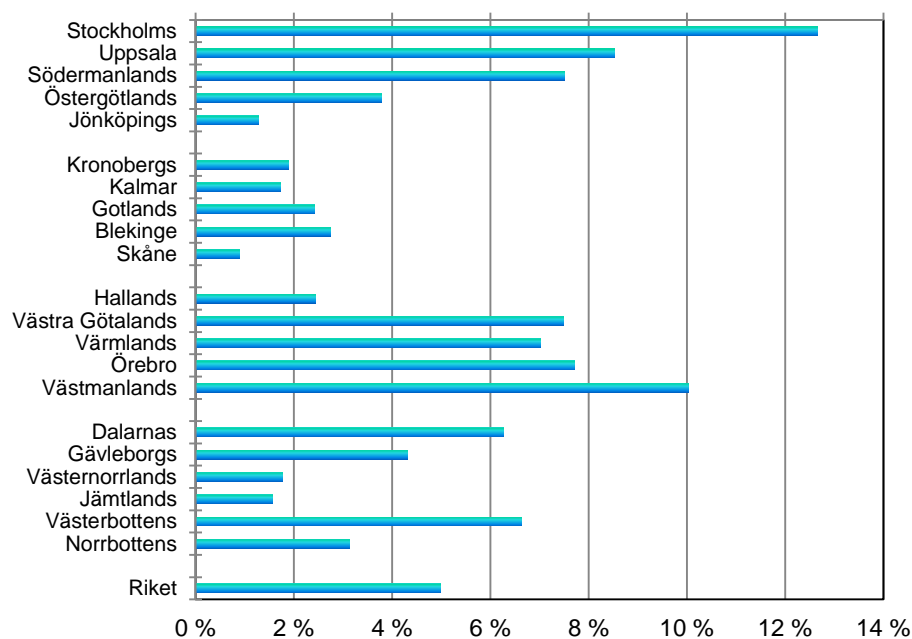
Jordbruksmarkens fördelning per län

Av figur D framgår att en stor del av landets åkermark finns i Västra Götalands län och i Skåne län år 2014. Sammanlagt finns preliminärt 906 996 hektar åkermark i dessa län, vilket motsvarar 35 % av den totala åkermarken i Sverige. Vidare finns störst areal betesmark och slätteräng i Kalmar län med 69 849 hektar, följt av Västra Götalands län, 59 369 hektar samt Skåne län, med 54 588 hektar.

Figur D. Jordbruksmarkens fördelning per län i tusen hektar år 2014 (preliminärt)



Figur E visar den procentuella andelen av åkermarken per län som ligger i träda år 2014 (preliminär statistik). I Sverige är det 5 % av åkermarken som ligger i träda. Stockholms län har störst andel åkermark i träda, 13 %, medan Skåne län har minst andel åkermark i träda, 0,9 %. Övriga län som också har mindre än 2 % av åkermarken i träda är Jönköpings, Kronobergs, Kalmar, Västernorrlands och Jämtlands län.

Figur E. Procentuell andel av åkermarken i träda per län 2014 (preliminärt)

Jämförelse mellan preliminär statistik för 2013 och slutlig statistik för 2013

2011 var första året då preliminär statistik över arealanvändningen baserades på ett preliminärt LBR. Preliminär statistik för 2010 och tidigare år har enbart baserats på de arealer som brukarna angett i sin SAM-ansökan. I detta Statistiska meddelande (SM) har samma metod använts som för 2011, alltså ett preliminärt LBR. Preliminärt LBR för 2014 baseras på LBR för 2013 tillsammans med arealer i SAM-ansökan för 2014.

I tablå B finns information om skillnader mellan den preliminära statistiken och den slutliga statistiken för 2013 samt preliminär statistik för 2014. De största skillnaderna mellan preliminär statistik och slutlig statistik, år 2013, var för vall och grönfoder som justerades upp med knappt 9 400 hektar (+0,8 %), träda som justerades upp med drygt 7 300 hektar (+5 %), höstraps som justerades ned med knappt 6 000 hektar (-8 %) och höstvetete som justerades ned med knappt 4 800 hektar (-2 %).

Tablå B. Jämförelse av arealer, preliminär statistik 2013, slutlig statistik 2013 och preliminär statistik 2014, hektar

	Preliminär statistik 2013	Slutlig statistik 2013	Preliminär statistik 2014
Spannmål	988 284	984 490	1 034 692
därav höstvede	214 624	209 860	379 708
därav vårvete	116 329	116 353	74 309
därav råg	25 623	25 127	27 217
därav höstkorn	13 854	13 701	13 363
därav vårkorn	375 974	378 867	321 108
därav havre	201 964	200 581	167 378
därav rågvete	24 159	23 059	38 338
därav blandsäd	15 757	16 943	13 270
Baljväxter	40 275	39 973	44 494
Vall och grönfoderv.	1 168 495	1 177 849	1 168 570
Potatis	23 989	23 876	23 950
Sockerbeter	36 250	36 234	34 401
Raps och rybs	129 854	125 656	96 526
därav höstraps	77 617	71 638	79 824
därav vårraps	49 284	50 949	14 705
därav höstrybs	416	319	762
därav vårrybs	2 537	2 751	1 234
Övriga växtslag	52 797	51 173	53 118
Träda	150 792	158 113	129 367
Ospecificerad åkermark	9 834	7 166	6 145
Summa åkermark	2 600 569	2 604 531	2 591 263
Summa betesmark och slätteräng	440 069	442 896	429 578
Summa jordbruksmark	3 040 637	3 047 426	3 020 840

Tabeller

Teckenförklaring

Explanation of symbols

–	Noll	Zero
0	Mindre än 0,5	Less than 0.5
0,0	Mindre än 0,05	Less than 0.05
..	Uppgift inte tillgänglig eller för osäker för att anges	Data not available
.	Uppgift kan inte förekomma	Not applicable
*	Preliminär uppgift	Provisional figure

1. Areal spannmål 2014, hektar. Preliminär statistik**1. Areas under cereals in 2014, hectares. Preliminary statistics**

Område Storleksgrupp	Höstvete	Vårvete	Råg	Höstkorn	Vårkorn	Havre	Rågvete	Blandsäd	Summa spannmål
Län									
Stockholms	15 020	1 714	317	126	9 569	4 099	837	223	31 905
Uppsala	34 982	10 793	1 208	70	33 256	7 515	1 368	1 332	90 524
Södermanlands	27 270	5 037	684	33	13 745	9 082	2 899	691	59 441
Östergötlands	55 205	3 674	3 113	1 062	16 072	8 702	5 769	1 556	95 154
Jönköpings	1 884	773	77	11	6 211	5 290	771	1 175	16 192
Kronobergs	500	842	43	24	2 890	2 830	563	185	7 877
Kalmar	11 974	1 838	523	2 593	9 507	2 947	3 924	608	33 914
Gotlands	9 872	3 874	736	3 072	12 514	1 409	2 931	185	34 594
Blekinge	3 463	1 022	202	248	3 428	677	595	77	9 712
Skåne	99 503	6 573	13 462	4 735	72 379	7 997	6 153	523	211 324
Hallands	10 997	3 706	434	270	18 719	7 322	3 275	462	45 185
Västra Götalands	69 747	11 587	5 175	922	44 262	62 161	6 462	5 115	205 431
Värmlands	3 852	3 065	287	81	9 726	9 812	601	226	27 650
Örebro	12 917	7 492	407	106	15 919	13 581	1 333	221	51 977
Västmanlands	18 612	7 511	271	9	16 498	14 252	688	107	57 949
Dalarnas	2 790	2 165	205	-	7 787	4 109	54	84	17 194
Gävleborgs	991	1 681	58	-	9 938	3 556	100	111	16 435
Västernorrlands	71	396	2	-	3 514	591	8	118	4 700
Jämtlands	52	17	8	-	2 263	69	-	73	2 482
Västerbottens	-	373	4	-	8 793	739	4	140	10 053
Norrbottnens	4	178	0	-	4 119	640	1	58	5 000
Produktionsområde									
Götalands södra slättbygder	86 720	7 396	6 540	2 962	62 493	9 593	4 869	364	180 937
Götalands mellanbygder	41 151	7 925	8 006	7 474	40 915	4 813	9 066	523	119 873
Götalands norra slättbygder	114 104	11 588	7 689	1 780	47 114	53 144	8 825	3 536	247 781
Svealands slättbygder	110 777	34 171	3 075	404	93 442	51 975	7 025	2 505	303 375
Götalands skogsbygder	17 314	6 406	1 262	707	32 740	28 770	6 295	4 755	98 248
Mellersta Sveriges skogsbygder	9 182	4 406	588	34	16 331	14 249	2 208	1 105	48 103
Nedre Norrland	455	1 867	52	3	15 105	3 443	44	248	21 218
Övre Norrland	4	551	4	-	12 968	1 391	5	234	15 157
Storleksgrupp åker, hektar									
- 2,0	6	-	-	-	3	2	-	2	12
2,1- 5,0	150	57	43	11	409	401	38	55	1 164
5,1- 10,0	1 114	322	134	68	2 190	2 337	184	213	6 561
10,1- 20,0	5 368	1 158	581	217	8 843	8 355	795	625	25 942
20,1- 30,0	8 133	1 980	947	248	11 805	9 259	1 131	710	34 213
30,1- 50,0	20 245	4 827	1 731	812	27 462	19 421	2 670	1 480	78 648
50,1- 100,0	59 132	13 628	4 310	2 260	66 303	40 065	7 231	3 498	196 427
100,1-	285 562	52 336	19 472	9 748	204 092	87 538	26 289	6 688	691 724
Storleksgrupp jordbruksmark, hektar									
- 2,0	0	0	0	0	0	0	0	0	0
2,1- 5,0	111	45	41	4	264	259	22	27	773
5,1- 10,0	1 035	263	130	44	1 890	1 891	153	141	5 548
10,1- 20,0	4 849	1 086	514	185	7 650	7 186	692	494	22 657
20,1- 30,0	7 483	1 866	812	240	10 512	8 457	918	528	30 815
30,1- 50,0	18 781	4 278	1 737	703	24 810	17 753	2 235	1 234	71 531
50,1- 100,0	55 337	12 997	3 891	1 815	62 439	38 789	6 380	2 906	184 554
100,1-	292 111	53 774	20 092	10 372	213 542	93 043	27 937	7 941	718 814
Hela riket¹									
2014 prel.	379 708	74 309	27 217	13 363	321 108	167 378	38 338	13 270	1 034 692
2013	209 860	116 353	25 127	13 701	378 867	200 581	23 059	16 943	984 490
2012	283 567	84 804	22 027	9 131	364 687	196 240	23 884	15 900	1 000 239
2011	349 793	66 986	24 094	14 370	313 459	181 170	24 215	18 676	992 763
2010	331 805	68 184	24 228	17 928	300 847	164 386	36 231	19 150	962 758
2010 enl. tidigare LBR-def.	331 803	68 182	24 227	17 926	300 841	164 378	36 230	19 150	962 737
2009	326 838	48 297	36 633	18 278	351 878	196 038	53 571	17 050	1 048 582

1) Se avsnittet Fakta om statistiken.

2. Areal baljväxter, grönfoder och vall 2014, hektar. Preliminär statistik**2. Areas under leguminous plants, ley and green fodder in 2014, hectares. Preliminary statistics**

Område Storleksgrupp	Årter, åkerbönor m.m.	Konserv- ärter	Bruna bönor	Majs	Grönfoder	Slätter- och betesvall	Frövall
Län							
Stockholms	1 060	-	-	51	547	34 206	212
Uppsala	3 372	-	-	112	1 655	47 195	563
Södermanlands	1 994	-	-	113	941	45 709	1 116
Östergötlands	6 508	7	-	781	2 006	69 364	1 831
Jönköpings	88	-	-	116	4 086	65 130	25
Kronobergs	16	-	-	60	1 957	35 792	6
Kalmar	1 012	-	486	3 117	4 591	68 520	177
Gotlands	1 370	14	-	2 350	864	37 382	54
Blekinge	98	4	-	533	468	14 797	18
Skåne	2 372	6 965	-	6 223	3 723	102 310	4 206
Hallands	987	1 853	-	2 015	1 854	47 503	369
Västra Götalands	9 904	1 008	-	941	9 522	182 214	3 724
Värmlands	854	-	-	83	3 052	64 502	315
Örebro	1 625	-	-	49	1 675	35 319	787
Västmanlands	2 361	5	-	66	706	25 204	895
Dalarnas	341	-	-	0	1 237	34 771	55
Gävleborgs	172	-	-	2	1 875	44 597	79
Västernorrlands	-	-	-	-	1 164	40 268	55
Jämtlands	6	-	-	-	1 473	34 482	9
Västerbottens	-	-	-	-	2 010	51 178	54
Norrbottens	14	-	-	-	579	25 530	0
Produktionsområde							
Götalands södra slättbygder	2 047	6 494	-	3 821	1 628	49 588	3 314
Götalands mellanbygder	3 210	1 894	486	8 670	5 235	119 648	1 196
Götalands norra slättbygder	14 343	1 015	-	1 088	5 498	113 321	5 086
Svealands slättbygder	10 733	5	-	474	6 253	196 136	3 535
Götalands skogsbygder	1 942	447	-	2 454	16 098	316 289	715
Mellersta Sveriges skogsbygder	1 819	-	-	103	4 116	111 198	570
Nedre Norrland	44	-	-	2	4 286	116 938	77
Övre Norrland	14	-	-	-	2 871	82 852	56
Storleksgrupp åker, hektar							
- 2,0	-	-	-	-	3	850	-
2,1- 5,0	7	10	-	2	198	27 432	60
5,1- 10,0	107	30	-	80	705	76 173	132
10,1- 20,0	329	165	-	321	1 909	122 134	202
20,1- 30,0	474	169	14	289	2 022	87 571	172
30,1- 50,0	1 446	792	15	819	4 139	138 941	354
50,1- 100,0	4 308	1 687	28	2 752	10 312	238 607	1 289
100,1-	27 481	7 001	429	12 350	26 697	414 263	12 340
Storleksgrupp jordbruksmark, hektar							
- 2,0	-	-	-	-	1	8	-
2,1- 5,0	7	10	-	1	77	15 830	23
5,1- 10,0	90	30	-	79	442	65 604	138
10,1- 20,0	291	143	-	258	1 407	109 048	211
20,1- 30,0	464	166	11	170	1 493	79 915	187
30,1- 50,0	1 339	735	15	750	3 181	126 759	314
50,1- 100,0	3 918	1 658	16	2 043	8 694	227 195	1 092
100,1-	28 044	7 113	443	13 313	30 690	481 612	12 583
Hela riket¹							
2014 prel.	34 152	9 855	486	16 613	45 985	1 105 971	14 548
2013	30 065	9 407	501	15 893	37 450	1 124 505	13 978
2012	31 360	8 486	479	16 482	38 894	1 121 769	14 074
2011	32 506	8 472	712	15 829	39 733	1 139 695	14 743
2010	36 084	9 368	658	16 325	40 744	1 137 642	14 818
2010 enl. tidigare LBR-def.	36 084	9 368	658	16 325	40 740	1 136 770	14 818
2009	24 705	8 791	521	16 210	38 232	1 120 808	13 969

1) Se avsnittet Fakta om statistiken.

3. Areal potatis, sockerbetor och oljevaxter 2014, hektar. Preliminar statistik**3. Areas under potatoes, sugar beets and oilseeds plants 2014, hectares. Preliminary statistics**

Omrade Storleksgrupp	Mat- potatis	Potatis for starkelse	Socker- betor	Hostraps	Varraps	Hostrybs	Varrybs	Summa raps och rybs	Oljelin
Lan									
Stockholms	106	-	17	1 257	866	70	25	2 219	331
Uppsala	196	-	6	1 966	2 120	118	103	4 307	320
Sodermanlands	50	0	13	1 988	1 240	106	67	3 401	1 014
ostergotlands	1 808	-	6	8 569	1 942	44	77	10 632	3 541
Jonkopings	106	-	-	228	39	10	-	277	-
Kronobergs	47	5	-	111	83	7	10	212	-
Kalmar	472	635	69	3 860	165	-	7	4 033	90
Gotlands	852	8	37	4 228	776	10	16	5 030	-
Blekinge	82	1 789	585	934	78	-	-	1 011	-
Skane	6 875	3 630	32 854	45 757	531	59	52	46 398	170
Hallands	1 919	21	811	1 988	911	6	-	2 905	32
Vastra Gotalands	2 221	55	3	7 017	3 204	29	74	10 324	598
Varmlands	351	-	-	17	604	15	203	839	-
rebro	503	-	-	1 135	1 041	63	43	2 282	224
Vastmanlands	36	-	-	588	973	195	38	1 794	261
Dalarnas	819	-	-	118	99	-	213	430	3
Gavleborgs	210	-	-	63	19	23	101	205	-
Vasternorrlands	153	-	-	-	8	-	-	8	-
Jamtlands	128	-	-	-	1	-	-	1	-
Vasterbottens	346	-	-	2	3	-	58	63	-
Norrbottns	529	-	-	-	3	7	147	157	-
Produktionsomrade									
Gotalands sodra slattbygder	5 059	631	27 339	34 799	1 013	27	45	35 884	180
Gotalands mellanbygder	4 768	4 980	6 648	19 885	1 113	38	23	21 059	113
Gotalands norra slattbygder	3 703	55	6	14 646	4 292	44	105	19 086	3 736
Svealands slattbygder	1 055	0	36	6 898	6 522	567	310	14 297	2 117
Gotalands skogsbygder	779	475	369	2 942	1 081	56	55	4 135	133
Mellersta Sveriges skogsbyg- der	666	-	3	651	647	23	374	1 695	304
Nedre Norrland	890	-	-	3	32	-	117	151	-
vre Norrland	888	-	-	2	6	7	205	219	-
Storleksgrupp aker, hektar									
- 2,0	2	-	2	0	-	-	-	0	-
2,1- 5,0	65	-	7	43	4	-	-	47	3
5,1- 10,0	170	11	47	205	41	3	2	251	-
10,1- 20,0	636	75	312	1 015	224	20	13	1 272	31
20,1- 30,0	629	132	618	1 356	240	14	47	1 656	34
30,1- 50,0	1 505	344	1 785	3 784	579	17	100	4 480	90
50,1- 100,0	3 276	1 337	5 443	10 996	2 235	214	111	13 556	861
100,1-	11 526	4 243	26 187	62 426	11 383	495	962	75 265	5 564
Storleksgrupp jordbruks- mark, hektar									
- 2,0	1	-	-	-	-	-	-	-	-
2,1- 5,0	52	-	7	39	3	-	-	43	-
5,1- 10,0	157	11	47	183	36	3	2	224	3
10,1- 20,0	589	66	267	933	217	19	13	1 182	31
20,1- 30,0	614	109	580	1 192	231	15	47	1 484	34
30,1- 50,0	1 524	314	1 791	3 561	554	17	97	4 228	49
50,1- 100,0	3 067	1 203	5 055	10 293	2 151	212	82	12 738	809
100,1-	11 806	4 438	26 653	63 623	11 513	497	994	76 628	5 656
Hela riket¹									
2014 prel.	17 809	6 142	34 401	79 824	14 705	762	1 234	96 526	6 583
2013	17 810	6 066	36 234	71 638	50 949	319	2 751	125 656	4 839
2012	18 706	6 018	39 025	61 778	45 323	808	2 059	109 968	8 797
2011	20 046	7 616	39 638	56 600	36 112	395	1 781	94 887	14 743
2010	19 842	7 361	37 950	71 836	35 695	496	2 207	110 234	19 144
2010 enl. tidigare LBR-def.	19 841	7 361	37 948	71 836	35 695	496	2 207	110 234	19 144
2009	19 706	7 252	39 782	67 841	29 245	282	2 150	99 516	9 954

1) Se avsnittet Fakta om statistiken.

4. Areal träda m.m. samt total åkermark 2014, hektar. Preliminär statistik

4. Areas under bare fallow etc. and total area of arable land in 2014, hectares. Preliminary statistics

Område Storleksgrupp	Energiskog	Trädgårds- växter	Andra växtslag	Träda	Ospecificerad åkermark	Summa åkermark
Län						
Stockholms	432	263	119	10 369	99	81 937
Uppsala	1 805	150	598	14 072	144	165 017
Södermanlands	1 530	446	161	9 416	85	125 430
Östergötlands	1 076	622	236	7 634	162	201 368
Jönköpings	67	158	31	1 120	145	87 541
Kronobergs	109	50	19	897	169	47 216
Kalmar	192	1 058	48	2 094	162	120 669
Gotlands	85	918	81	2 082	59	85 779
Blekinge	38	739	8	845	89	30 814
Skåne	2 293	8 252	638	3 946	498	442 675
Hallands	108	665	42	2 676	224	109 167
Västra Götalands	942	868	780	34 761	1 024	464 321
Värmlands	309	116	315	7 472	614	106 473
Örebro	1 673	112	75	8 061	192	104 553
Västmanlands	995	61	1 004	10 186	54	101 576
Dalarnas	197	172	141	3 719	277	59 355
Gävleborgs	51	55	188	2 898	341	67 109
Västernorrlands	51	59	52	846	564	47 918
Jämtlands	11	91	21	625	361	39 690
Västerbottens	280	59	20	4 595	557	69 215
Norrbottnens	46	186	20	1 051	325	33 438
Produktionsområde						
Götalands södra slättbygder	966	5 109	470	2 973	240	326 681
Götalands mellanbygder	1 205	5 847	267	5 051	310	310 460
Götalands norra slättbygder	1 453	1 116	874	23 538	419	442 119
Svealands slättbygder	6 371	1 048	2 034	52 381	576	600 425
Götalands skogsbygder	1 118	1 164	262	21 149	1 414	467 192
Mellersta Sveriges skogsbygder	773	361	495	15 633	963	186 804
Nedre Norrland	80	205	153	2 956	1 230	148 230
Övre Norrland	326	249	41	5 686	993	109 352
Storleksgrupp åker, hektar						
- 2,0	4	257	3	29	168	1 329
2,1- 5,0	86	400	98	2 539	4 854	36 972
5,1- 10,0	486	675	209	10 088	1 124	96 850
10,1- 20,0	1 112	1 076	361	18 023	-	173 899
20,1- 30,0	874	665	229	13 874	-	143 635
30,1- 50,0	1 541	1 231	451	19 309	-	255 891
50,1- 100,0	2 044	2 892	1 135	24 080	-	510 034
100,1-	6 144	7 904	2 109	41 425	-	1 372 652
Storleksgrupp jordbruksmark, hektar						
- 2,0	-	237	2	2	74	325
2,1- 5,0	65	370	77	2 168	4 231	23 735
5,1- 10,0	443	654	203	9 802	1 840	85 315
10,1- 20,0	1 032	971	369	17 314	-	155 835
20,1- 30,0	785	680	216	13 434	-	131 160
30,1- 50,0	1 539	1 265	427	19 135	-	234 897
50,1- 100,0	1 812	2 739	1 109	23 656	-	481 358
100,1-	6 613	8 184	2 194	43 854	-	1 478 639
Hela riket¹						
2014 prel.	12 290	15 100	4 597	129 367	6 145	2 591 263
2013	12 647	14 599	5 111	158 113	7 166	2 604 531
2012	12 627	15 310	4 689	151 518	9 834	2 608 274
2011	12 922	15 597	4 969	154 181	9 833	2 618 885
2010	13 126	14 687	5 381	176 801	10 535	2 633 457
2010 enl. tidigare LBR-def.	13 126	14 685	5 381	176 771	10 460	2 632 450
2009	13 731	15 554	5 370	153 312	7 355	2 643 350

1) Se avsnittet Fakta om statistiken.

5. Areal betesmark och slätteräng 2014, hektar. Preliminär statistik**5. Areas under pasture and meadow in 2014, hectares. Preliminary statistics**

Område Storleksgrupp	Betesmark	Slätteräng	Skogsbeta	Fäodbeta	Alvarbeta	Mosaikbetesmarker	Ospecifierad betesmark	Summa betesmark och slätteräng
Län								
Stockholms	9 160	104	719	-	-	31	153	10 167
Uppsala	13 499	325	1 511	-	-	155	102	15 592
Södermanlands	14 860	341	391	-	-	110	81	15 783
Östergötlands	38 293	205	1 284	-	-	126	165	40 073
Jönköpings	37 717	127	171	-	-	0	207	38 222
Kronobergs	19 744	205	124	-	-	27	179	20 278
Kalmar	44 713	847	2 188	-	21 806	114	182	69 849
Gotlands	15 130	227	4 316	-	4 564	170	68	24 475
Blekinge	9 980	78	175	-	-	293	59	10 585
Skåne	52 312	1 806	56	-	-	34	379	54 588
Hallands	14 961	136	22	-	-	162	127	15 409
Västra Götalands	54 407	661	614	-	-	3 137	549	59 369
Värmlands	6 302	167	23	103	-	1	163	6 758
Örebro	7 949	190	168	-	-	4	132	8 442
Västmanlands	6 130	469	2	-	-	29	62	6 692
Dalarnas	4 035	112	163	5 519	-	-	116	9 944
Gävleborgs	3 625	133	27	1 801	-	-	88	5 675
Västernorrlands	1 733	55	15	212	-	-	128	2 143
Jämtlands	3 390	85	407	7 224	-	-	204	11 310
Västerbottens	1 415	142	270	233	-	-	159	2 218
Norrbottnens	695	1 154	67	-	-	-	88	2 004
Produktionsområde								
Götalands södra slättbygder	16 082	789	0	-	-	34	131	17 036
Götalands mellanbygder	66 670	1 726	5 583	-	26 370	489	265	101 103
Götalands norra slättbygder	37 875	494	639	-	-	39	200	39 246
Svealands slättbygder	49 895	1 372	2 713	-	-	325	454	54 759
Götalands skogsbygder	160 404	1 190	2 661	-	-	3 496	1 223	168 974
Mellersta Sveriges skogsbygder	17 211	430	181	284	-	12	402	18 521
Nedre Norrland	8 722	224	105	7 603	-	-	312	16 966
Övre Norrland	3 190	1 344	830	7 204	-	-	403	12 971
Storleksgrupp åker, hektar								
- 2,0	20 286	2 170	2 015	1 177	4 126	816	1 300	31 889
2,1- 5,0	15 633	466	426	488	402	74	1 627	19 117
5,1- 10,0	23 360	598	1 246	498	314	752	315	27 083
10,1- 20,0	35 315	722	1 294	1 636	1 268	683	101	41 018
20,1- 30,0	27 485	391	1 190	1 754	1 528	255	27	32 630
30,1- 50,0	43 467	588	1 782	2 539	2 147	366	17	50 906
50,1- 100,0	76 655	1 034	2 096	4 638	5 782	457	3	90 666
100,1-	117 848	1 601	2 663	2 362	10 803	992	-	136 268
Storleksgrupp jordbruksmark, hektar								
- 2,0	18	1	-	-	-	-	68	87
2,1- 5,0	1 683	62	2	1	-	1	1 055	2 803
5,1- 10,0	19 401	998	122	34	7	29	1 567	22 159
10,1- 20,0	30 866	915	556	229	52	119	314	33 051
20,1- 30,0	24 363	594	654	330	178	155	139	26 413
30,1- 50,0	38 493	736	1 359	744	361	204	69	41 965
50,1- 100,0	71 630	1 262	2 720	1 545	1 436	772	71	79 435
100,1-	173 597	3 002	7 300	12 209	24 337	3 114	107	223 665
Hela riket¹								
2014 prel.	360 051	7 569	12 713	15 091	26 370	4 394	3 390	429 578
2013	369 910	8 016	13 872	16 002	26 627	4 839	3 630	442 896
2012	371 403	7 841	13 509	14 776	26 586	4 537	1 923	440 574
2011	376 986	7 813	13 114	16 541	26 235	4 300	1 911	446 901
2010	384 701	7 982	11 732	18 708	23 078	3 833	1 874	451 908
2010 enl. tidigare LBR-def.	362 932	5 712	10 530	17 615	21 692	2 975	1 252	422 708
2009	375 654	5 676	11 297	18 167	23 788	-	1 719	436 301

1) Se avsnittet Fakta om statistiken.

Fakta om statistiken

Sedan lång tid tillbaka genomförs årliga statistiska undersökningar i Sverige för att redovisa jordbrukets struktur i juni månad. Undersökningarnas omfattning varierar. Vissa år berörs samtliga jordbruksföretag av undersökningarna medan enbart ett urval av jordbruksföretag berörs andra år. Uppgifterna som samlas in ställs årligen samman i Lantbruksregistret, LBR.

Fram t.o.m. år 1999 hämtades uppgifter från jordbruksföretagen in via pappersenkäter från SCB. Fr.o.m. år 2000 är Jordbruksverket ansvarig myndighet. I och med det har även administrativa register börjat användas för att hämta in vissa uppgifter. Jordbrukarna behöver på så sätt inte lämna samma uppgifter mer än en gång.

Fr.o.m. år 2010 har definitionen för vilka företag som ingår i LBR ändrats. Detta för att ta hänsyn till EU:s avgränsningar, som inte fullt ut stämmer överens med de svenska. Fr.o.m. 2010 är därför LBR:s avgränsningar en sammanslagning av de gamla svenska avgränsningarna i LBR och EU:s avgränsningar. Detta gör att uppgifterna för år 2010 och senare inte är fullt jämförbara med 2009 och tidigare. På grund av detta har det i alla tabeller lagts in värden för riket år 2010 som överensstämmer med den gamla, svenska definitionen av LBR.

Den största skillnaden mellan den gamla svenska definitionen av LBR och EU:s avgränsningar gäller arealer. Medan man i de gamla, svenska avgränsningarna hade en gräns på mer 2,0 hektar åkermark har man i EU:s avgränsningar en gräns på minst 5,0 hektar jordbruksmark. Från och med 2010 används därför en avgränsning på mer än 2,0 hektar åkermark eller minst 5,0 hektar jordbruksmark i LBR.

Detta omfattar statistiken

Uppgifterna i detta Statistiska meddelande är hämtade från det preliminära Lantbruksregistret (LBR) 2014. Lantbruksregistret uppdateras årligen genom statistiska undersökningar och uppgifter från administrativa register vid Jordbruksverket. För närvarande görs en mer omfattande uppdatering av LBR vart tredje år, då samtliga jordbruksföretag undersöks genom en postenkät. Dessa undersökningar är även reglerade enligt Europaparlamentets och rådets förordning (EG) nr 1166/2008¹. Det preliminära LBR för 2014 baseras således dels på en postenkätundersökning till samtliga jordbruksföretag i juni 2013, dels på uppgifter från administrativa register samt en enkätundersökning om trädgård som genomfördes våren 2014.

Sedan 2011 baseras detta Statistiska meddelande, Jordbruksmarkens användning, preliminär statistik, på ett preliminärt LBR. Tidigare års preliminära siffror har enbart byggts på de arealer som brukarna angett i sin SAM-ansökan.

Definitioner och förklaringar

Med jordbruksföretag avses en inom jordbruk, husdjursskötsel eller trädgårdsodling bedriven verksamhet under en och samma driftsledning.

Den population som denna *preliminära statistik* ska belysa utgörs av samtliga jordbruksföretag i landet som *den 24 april 2014* uppfyllde något av följande kriterier:

¹ Europaparlamentets och rådets förordning (EG) 1166/2008 av den 19 november 2008 om undersökningar om jordbrukets struktur och en undersökning om produktionsmetoder inom jordbruket samt upphävande av rådets förordning (EEG) nr 571/88.

- brukade mer än 2,0 ha åkermark
- brukade sammanlagt minst 5,0 hektar jordbruksmark
- bedrev trädgårdsodling omfattande minst 2 500 kvadratmeter frilandsareal
- bedrev trädgårdsodling omfattande minst 200 kvadratmeter växthusyta
- innehade djurbesättning som någon gång från och med den 1 januari 2014 till och med den 24 april 2014 omfattade minst 10 nötkreatur, eller minst 10 suggor eller 50 svin, eller minst 20 får, eller minst 1 000 fjäderfä.

De variabler som redovisas i detta Statistiska meddelande är:

- antal hektar åkermark uppdelad på olika grödor
- antal hektar betesmark av olika slag.

Redovisning sker för riket totalt, uppdelat på företagsstorlek efter åkerareal och uppdelat på företagsstorlek efter jordbruksareal samt uppdelat på län och produktionsområde. Följande uppdelning görs för åkermark och betesmark:

- *Spannmål*: höstvetete, vårvete, råg, höstkorn, vårkorn, havre, rågvete, blandsäd.
- *Baljväxter, grönfoder och vall*: ärter, åkerbönor m.m., konservärter, bruna bönor, majs, grönfoder, slätter- och betesvall, frövall.
- *Potatis, sockerbetor raps, rybs och oljelin*: matpotatis, potatis för stärkelse, sockerbetor, höstraps, vårraps, höstrybs, vårrybs, oljelin.
- *Träda m.m.*: energiskog, trädgårdsväxter, andra växtslag, träda, ospecificerad åker.
- *Betesmark (ej åker)*: betesmark, slätteräng, skogsbete, fäbodbete, alvarbete, mosaikbetesmarker, ospecificerad betesmark.

Så görs statistiken

Statistiken bygger i första hand på *preliminära* uppgifter i Jordbruksverkets administrativa register för arealbaserade stöd (IACS) avseende 2014, men även i mindre grad på uppgifter från postenkätundersökningar enligt följande:

- För de jordbruksföretag som ansökte om arealbaserade stöd år 2014 används de ansökta *preliminära* arealerna i IACS.
- För de jordbruksföretag som inte ansökte om arealbaserade stöd år 2014 används uppgifter i en postenkätundersökning genomförd år 2013 och som avsåg samtliga jordbruksföretag i landet eller uppgifter från en postenkätundersökning om trädgård som genomfördes 2014. Arealinformationen som hämtas från undersökningen 2013 är den som benämns ospecificerad åkermark respektive ospecificerad betesmark och är 0,3 % av den totala arealen.

I postenkätundersökningen angav företagen den totala åkerarealen och den totala betesarealen. Detta innebär att vi inte vet vilka grödor de odlar om de inte söker stöd. Därför genomfördes en mindre postenkätundersökning 2013 till ett urval av de företag som inte sökt stöd.

Svaren från den extra enkäten medförde att en del ospecificerad åkermark har fördelats på olika grödor. Drygt 80 % av arealerna som angavs i den extra undersökningen redovisas som Slätter- och betesvall.

Statistikens tillförlitlighet

I denna statistik förekommer täckningsfel, bortfallsfel, mätfel och bearbetningsfel. Dessa fel bedöms sammantaget ha liten inverkan på statistikens tillförlitlighet. Urvalsfel förekommer inte, eftersom denna statistik baseras på uppgifter från samtliga jordbruksföretag i den statistiska ramen.

Täckningsfel har bedömts ha obetydlig inverkan på den redovisade åkermarksarealen. Det beror på att de uppgifter som ligger till grund för denna statistik sedan år 2000 väsentligen har hämtats från Jordbruksverkets register över arealbaserade stöd, som innehåller uppgifter om grödarealer för jordbrukare som ansöker om sådana stöd, och att en bedömning har gjorts att jordbrukarna söker stöd för i stort sett all åkermark i landet. Denna metod har använts för att jordbrukarna inte ska behöva uppge grödarealer mer än en gång varje år. *Täckningsfelet* för den redovisade betesmarksarealen är större, eftersom den areal betesmark för vilken stöd söks till viss del beror på hur stödsystemet ser ut vid varje given tidpunkt.

Övertäckning kan förekomma om ett företag lagts ned utan att det rapporterats att företaget är nedlagt. *Undertäckning* förekommer om uppdateringen av jordbruksföretag i rampopulationen inte har blivit komplett. Rampopulationen utgörs av LBR. Ramen för 2014 års undersökning består av LBR 2013 kompletterat med information från administrativa register såsom t.ex. Jordbruksverkets register över arealbaserade stöd (IACS).

Mätfel förekommer i den grad uppgifterna i de använda registren eller i enkätundersökningen är felaktiga. I enkätundersökningen görs kontroller dels av inlästa värden genom verifiering, dels i efterhand av avvikelser från förväntade värden. Uppgifterna från register bygger på de stöd som jordbrukarna sökt under våren 2014. Uppgifterna kontrolleras under året genom kontroller i fält och administrativa kontroller. Dessa kontroller liksom vissa möjligheter för jordbrukaren att ändra arealer har vid registerutdraget för detta SM inte gjorts, vilket medför att arealerna ska ses som preliminära.

Svarsbortfallet i enkätundersökningen var ungefär 3 %. Resultaten har dock korrigerats för detta. Fel från bearbetningsprocessen (skanning, granskning/rättning och skattningsmetoder) bedöms vara små och inte påverka resultaten i stort.

Vissa mindre justeringar av redovisade grödarealer har gjorts. Höstkorn i Dalarna och norr därom har redovisats som vårkorn. Alvarbete som redovisats i län utom Kalmar och Gotland har redovisats som betesmark. För länen 01 till 14, d.v.s. Stockholm till Västra Götaland, har fäbodbete redovisats som betesmark. I Norrbottens län har sockerbeter redovisats som matpotatis.

Jordbrukarnas redovisning av fäbodbeten bygger i vissa fall på behovet av betesareal för nötkreatur i stödsammanhang. Jämförelser av fäbodbeten mellan åren bör göras med försiktighet.

Bra att veta

Annan statistik

I JO 10 SM 1401 redovisades definitiva uppgifter om jordbruksmarkens användning 2013, i JO 10 SM 1303 redovisades ekologiska arealer för 2012, i JO 18 SM 1301 redovisades höstsådda arealer 2013, alltså det som skördas 2014 och i JO 15 SM 1301 redovisades normskördar för 2013.

Jordbruksverket har publicerat en rapport, Marknadsöversikt – vegetabilier, rapport 2012:26, i den finns det bland annat beskrivet vad skörden av olika grödor används till.

Elektronisk publicering

Detta Statistiska meddelande finns kostnadsfritt åtkomligt på Jordbruksverkets webbplats <http://www.jordbruksverket.se> under Statistik samt på SCB:s webbplats <http://www.scb.se> under Jord- och skogsbruk, fiske.

Mer information om statistiken och dess kvalitet ges i en särskild [Beskrivning av statistiken](#).

In English

Summary

If you would like to download the publication in PDF format, then please click on the link "Första sidan - I korta drag" above, then click on the link "Hela publikationen (PDF)".

The total area of agricultural land is decreasing

The total area of arable land in the year 2014 is 2,591,300 hectares, according to preliminary statistics. That is a decrease by 13,300 hectares (-0.5 %) compared with 2013. The total area of pasture and meadow is 429,600 hectares in 2014, according to preliminary statistics. That is also a decrease by 13,300 hectares (-3 %).

The area of cereals is increasing

The total area of cereals is 1,034,700 hectares in 2014, according to preliminary statistics. That is an increase by 50,200 hectares (+5 %) compared with 2013. The area of wheat increases by 127,800 hectares (+39 %) and the area of barley decreases by 58,100 (-15 %) compared with 2013. The area of oats decreases by 33,200 hectares (-17 %) compared with 2013.

The area of rape and turnip rape is decreasing

The area of rape and turnip rape is 96,500 hectares in 2014, according to preliminary statistics. That is an decrease by 29,100 hectares (-23 %) compared with 2013.

The area of grass and green fodder is decreasing

The area of grass and green fodder is 1,168,600 hectares in 2014, according to preliminary statistics. This is a decrease by 9,300 hectares (-0.8 %) compared with 2013.

List of tables

Explanation of symbols	9
1. Areas under cereals in 2014, hectares. Preliminary statistics	10
2. Areas under leguminous plants, ley and green fodder in 2014, hectares. Preliminary statistics	11
3. Areas under potatoes, sugar beets and oilseeds plants 2014, hectares. Preliminary statistics	12
4. Areas under bare fallow etc. and total area of arable land in 2014, hectares. Preliminary statistics	13
5. Areas under pasture and meadow in 2014, hectares. Preliminary statistics	14

List of terms

Alvarbete	Grazed alvar (flat areas on hard limestone bedrock with bare rock breaking through the thin soil)
Andra växtslag	Other crops
Betesmark	Pasture and meadow
Blandsäd	Mixed grain
Bruna bönor	Brown beans
Energiskog	Energy forest
Frövall	Seed ley
Fäbodbete	Mountain pasture
Grönfoder	Green fodder
Havre	Oats
Hela riket	Whole of Sweden
Höstkorn	Winter barley
Höstraps	Winter rape
Höstrybs	Winter turnip rape
Höstvete	Winter wheat
Konservärter	Green peas
Län	County
Matpotatis	Table potatoes
Oljelin	Linseed
Område	Region
Ospecificerad betesmark	Unspecified pasture and meadow
Ospecificerad åkermark	Unspecified arable land
Outnyttjad betesmark	Unutilised pasture and meadow
Outnyttjad åkermark	Unutilised arable land
Potatis för stärkelse	Potatoes for processing
Produktionsområde	Production area
Raps	Rape
Rybs	Turnip rape
Råg	Rye
Rågvete	Triticale
Skogsbete	Forest pasture
Slåtter- och betesvall	Temporary grass
Slåtteräng	Mown meadow
Socketbetor	Sugar beets
Spannmål	Cereals
Stödområde	Support area
Träda	Fallow land

Trädgårdsväxter

Vall

Vårkorn

Vårrops

Vårrybs

Vårvete

Åkerbönor

Åkermark

Ärter

Horticultural plants

Ley

Spring barley

Spring rape

Spring turnip rape

Spring wheat

Beans

Arable land

Peas